

VACCEA 2016

ANUARIO



Universidad de Valladolid Facultad de Filosofía y Letras
Centro de Estudios Vacceos Federico Wattenberg

Núm. 10, octubre 2017

www.pintiavaccea.es

5 €

PINTIA CAMPAÑA XXVII

EXCAVACIONES EN LAS RUEDAS

CAJITAS VACCEAS

PRODUCCIONES VACCEAS

ZORITA-LAS QUINTANAS

CIUDADES VACCEAS

PREMIOS VACCEA

QUINTA EDICIÓN, 2016

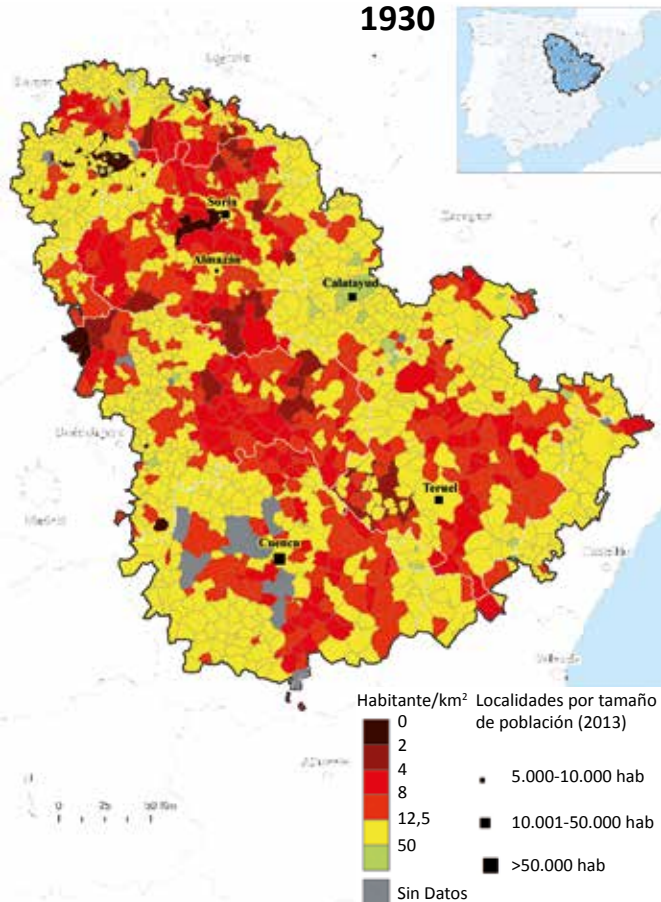
PINTIA Y LAS PINZAS

HISTORIA DE UN TOPÓNIMO

UN BROCHE BUREBA INÉDITO

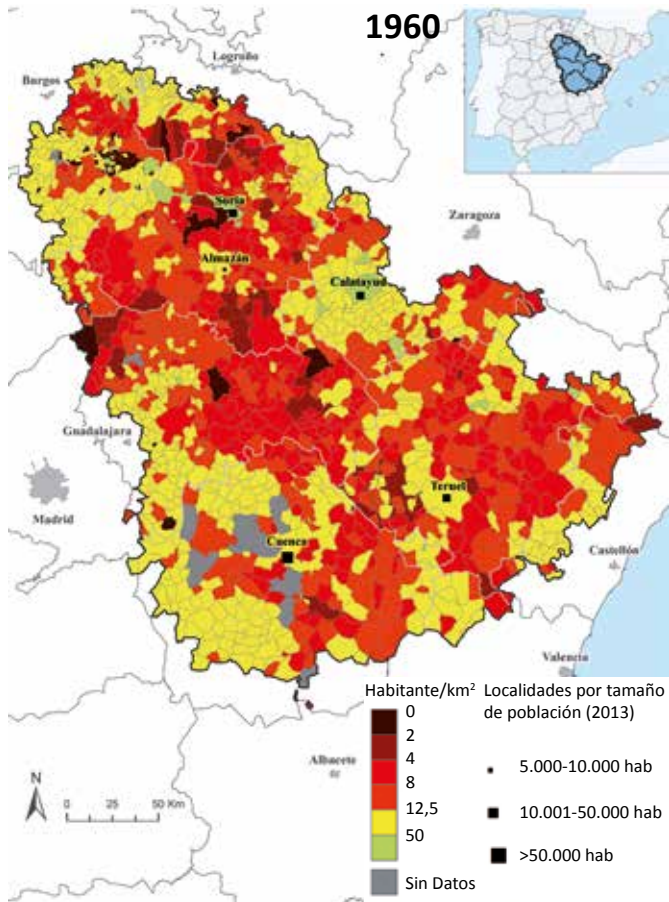
SERRANÍA CELTIBÉRICA: Región Escasamente Poblada

1930



SERRANÍA CELTIBÉRICA: Región Escasamente Poblada

1960



SERRANÍA CELTIBÉRICA

Una extensión geográfica que abarca casi 1400 municipios remotos de diez provincias, que duplica la superficie de Bélgica, con una densidad de población similar a la de Laponia (< 8 habitantes por km²), está de moda en los medios de comunicación bajo la denominación de *Serranía Celtibérica*. La problemática de esta macro-región quedó expuesta en el programa *Salvados* “Tierra de Nadie” del 12 de marzo pasado y en libros deliciosos como *Lluvia amarilla* de Julio Llamazares y *Los últimos* de Paco Cerdá. Son testimonios cuyo gran valor está en remover las conciencias de una sociedad resignada al despoblamiento rural como un hecho inevitable. Hoy en día nos movilizamos para defender identidades culturales y nacionales, temiendo los peligros de la globalización, pero no reaccionamos ante la extinción literal de la identidad rural que constituye la esencia de donde venimos y lo que somos actualmente.

Efectivamente, bueno es responder más vale tarde que nunca y bienvenidos sean los alegatos de resistencia aunque, en algunos casos, como en el del gran programa de Jordi Évole, me recuerdan a aquellos documentales de *National Geographic* referidos a las últimas tribus en el minuto previo a su extinción.

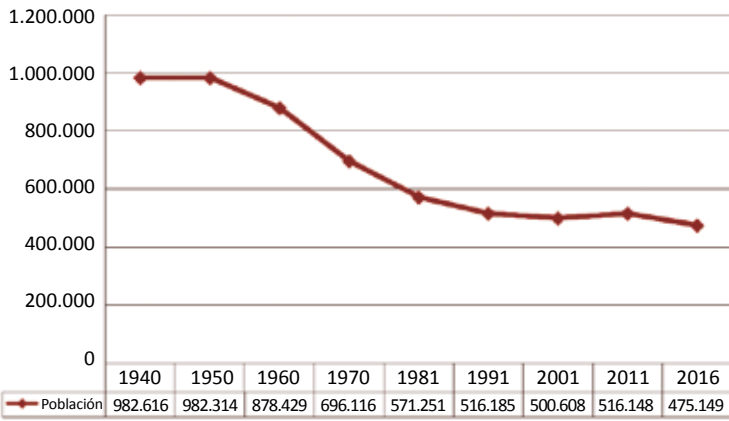
Unas condiciones de vida dignas y de acceso a servicios mínimos corresponden al ámbito de los derechos constitucionales y los poderes públicos están obligados a defenderlos. Pero no es el discurso de la resistencia el que va a cambiar la situación. No me interesa conocer sólo por qué, en lo que llevamos de siglo, mil doscientos municipios de la Serranía Celtibérica han perdido población, sino por qué la han mantenido o ganado más de doscientos. Son las buenas prácticas de gestión del territorio, las oportunidades y las ideas innovadoras lo que deberíamos poner en valor. No es la advertencia tipo “el último que apague la luz” la que resolverá los problemas. Es cierto que no sería muy costoso duplicar la financiación pública de los servicios sociales y educativos en este territorio, pues para una población de medio millón de habitantes bastaría un esfuerzo adicional de unos 4 mil millones de euros, menos de un 0,3% del PIB del estado. Pero mejor apuntar a situar estos territorios en el club de las economías rurales innovadoras y muchos municipios podrían ser viables. Son casos como los de Aras de los Olmos, en la provincia de Valencia, destino turístico astronómico, o como Sarrión, en la provincia de Teruel, con su clúster de la trufa, entre otros muchos ejemplos.

Las provincias que incluyen o rodean la Serranía Celtibérica tienen casi 20 millones de habitantes. ¿Por qué no

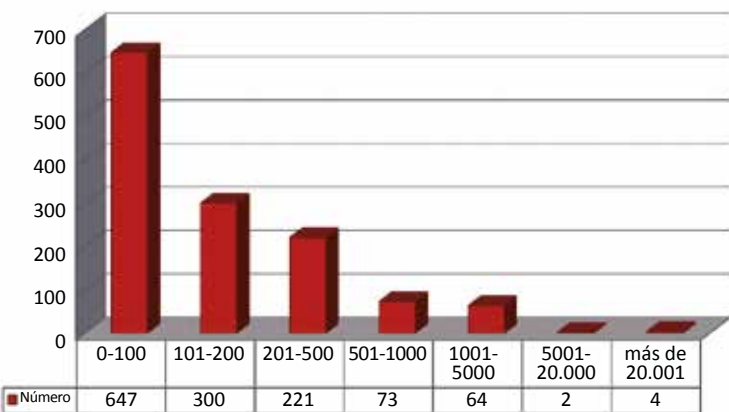
	Superficie (km ²)	Población	Densidad (hab/km ²)	Municipios de más de 5.000 hab	Municipios de menos de 101 hab
España	506.658	46.557.008	91,89	1.300	1.286
Serranía Celtibérica	65.825	475.149	7,22	6	647
Resto de España	440.833	46.081.859	104,53	1.294	639

Serranía Celtibérica: el territorio más despoblado (7,22 hab/km²) y desarticulado de España y de la Unión Europea. Datos del 2016.

Evolución de la población de la Serranía Celtibérica



Municipios de la Serranía Celtibérica (2016)



va a ser el mundo urbano la gran oportunidad del mundo rural? Si se fortalece la integración entre ambas sociedades, haciéndolas una sola, facilitando los flujos de población, temporal o no, estacional o no, podrán multiplicarse los espacios de oportunidad. Llevar la alta velocidad digital a todos y cada uno de los rincones de la geografía evitará este *apartheid* de la sociedad de la información que es la brecha digital. Y, finalmente, pero no por ello menos importante, hay que poner a la universidad a investigar, no por generación espontánea sino con proyectos dotados para sacar utilidad de lo mejor del emprendimiento agroecológico, la cultura, la biodiversidad, el paisaje ibérico y el rejuvenecimiento de la población, que es un desafío de toda la geografía peninsular. Dos interesantes espacios de ideas en estas direcciones son el Foro por un Mundo Rural Vivo, reunido en Minglanilla a primeros de marzo y la Red de Universidades de la Serranía Celtibérica, con once universidades de ámbito humanístico y tecnológico muy diverso, impulsada por el Catedrático Francisco Burillo de la Universidad de Zaragoza.

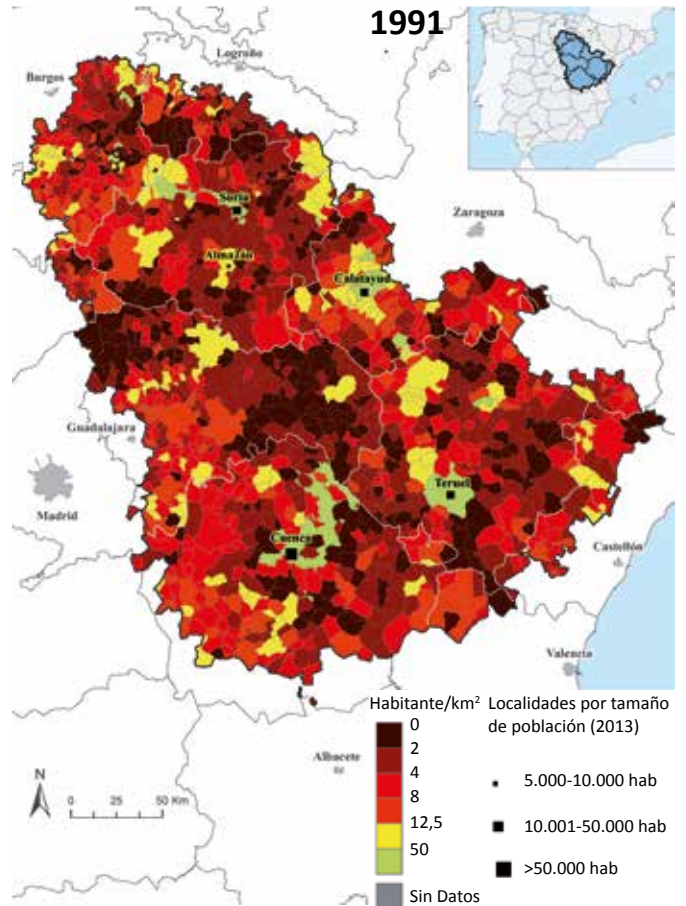
Son de las experiencias innovadoras positivas de lo que se aprende, más que de los fracasos. ¿Queríamos un buen motivo para unir nuestra sociedad en tiempos de división? Ya lo tenemos.

José María García Álvarez-Coque

Mapas, tabla y gráficos Fuente: IGN. INE.

©Instituto de Investigación y Desarrollo Rural: M. P. Burillo-Cuadrado
Serranía Celtibérica

SERRANÍA CELTIBÉRICA: Región Escasamente Poblada 1991



SERRANÍA CELTIBÉRICA: Región Escasamente Poblada 2016

